

EL IMPACTO DEL COVID-19 SOBRE LAS EXPORTACIONES DE BIENES DE LAS COMUNIDADES AUTÓNOMAS



Francisco Alcalá ^{1,2}

Ivie¹ y Universidad de Murcia²



Juan Carlos Robledo ¹

29/07/2020

IvieLAB

Ivie

COVID19: IvieExpress

Desde el pasado mes de marzo, la pandemia del COVID-19 ha ejercido un impacto extraordinariamente negativo sobre el comercio internacional. Dentro de este negativo patrón general, las exportaciones de las comunidades autónomas españolas (CC. AA.) han registrado dinámicas inusualmente diversas. Entre marzo y mayo, las mayores caídas en las exportaciones de bienes se han producido en Canarias y Galicia con descensos interanuales superiores al 40 %, seguidas de las caídas en País Vasco, Aragón y Comunidad Foral de Navarra con reducciones iguales o superiores al 35 %. En el lado opuesto, Extremadura figura como la única comunidad autónoma que ha conseguido incrementar sus exportaciones. Con tasas negativas pero con descensos muy inferiores al de la media nacional figuran Illes Balears, Región de Murcia y Castilla-La Mancha. Dejando al margen los casos especiales de Illes Balears y Canarias, el factor más importante que explica estas diferencias es la distinta especialización internacional de las CC. AA.: productos agroalimentarios en el caso de las que tienen un mejor desempeño y productos industriales en las que lo tienen peor.

Para el conjunto del año 2020 y de acuerdo con proyecciones elaboradas a partir de previsiones de la Organización Mundial del Comercio (OMC) sobre el comercio mundial de los distintos grupos de bienes, Región de Murcia, Extremadura y Andalucía obtendrían los resultados menos negativos. En el lado contrario, se prevé que las exportaciones de bienes de Galicia, Comunidad Foral de Navarra y Aragón sean las más perjudicadas por la pandemia.

Con todo, aunque el impacto negativo de esta crisis sobre el comercio internacional es muy profundo, es previsible que la recuperación de las economías de las CC. AA. españolas venga también liderada por la exportación. La experiencia acumulada durante el siglo XXI muestra que el impulso de las exportaciones suele ser una palanca fundamental para la salida de las crisis económicas, tanto más en el caso de España cuyo mercado interior se espera que se recupere más lentamente que el de los países del entorno. La cooperación público-privada, el aprovechamiento eficaz e inteligente de los fondos europeos que se acaban de aprobar y un alineamiento con las políticas tecnológicas que priman la digitalización y la sostenibilidad medioambiental serán claves para la superación de la crisis apoyándose en el sector exterior.

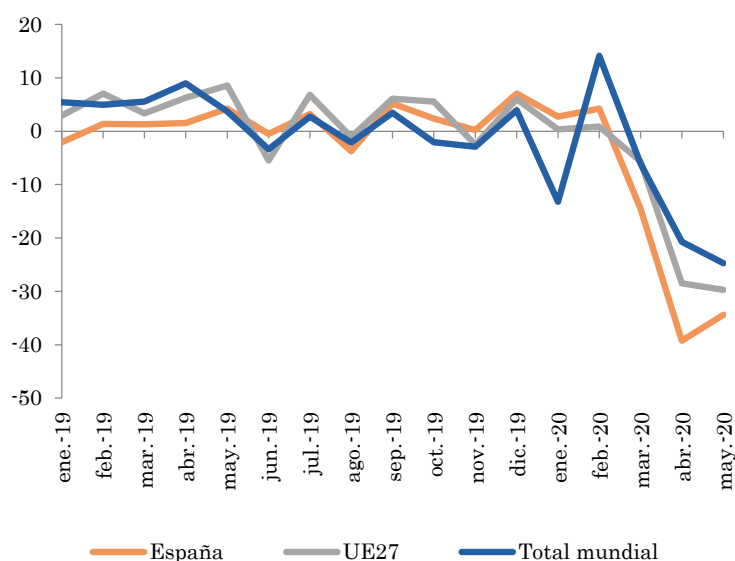
EL IMPACTO DE LA PANDEMIA SOBRE EL COMERCIO INTERNACIONAL Y LAS CC. AA.

1. Desde el pasado mes de marzo, la pandemia ha tenido un extraordinario impacto negativo sobre el comercio internacional. El impacto ha sido todavía mayor sobre las exportaciones de la UE y, más aún, de España. El **gráfico 1** muestra la evolución mensual del comercio internacional y de las exportaciones de bienes de la UE y de España desde enero de 2019. Frente a los crecimientos positivos de 2019, las tasas de variación interanual del trimestre marzo-mayo de este año han sido -17,2 % en el caso del comercio mundial de bienes, -21,1 % en el de las exportaciones de la UE y -29,4 % en

el de las exportaciones españolas. La caída alcanzó su mayor intensidad durante el mes de abril (con tasas interanuales de variación del -28,5 % y del -39,3 % para la UE y España, respectivamente). Dentro de las malas noticias, la caída de las exportaciones españolas empezó a moderarse y a aproximarse hacia la tasas mundial y de la UE durante el mes de mayo.

2. En las dos primeras columnas del **cuadro 1** se muestran la cifras sobre el crecimiento de las exportaciones de bienes de España y las CC. AA. en 2020. Estas columnas presentan sucesivamente las tasas interanuales de crecimiento de esas exportaciones en el primer

Gráfico 1. Comercio internacional y exportaciones de bienes de la UE27 y España. Tasas de crecimiento interanual con datos mensuales (porcentaje)



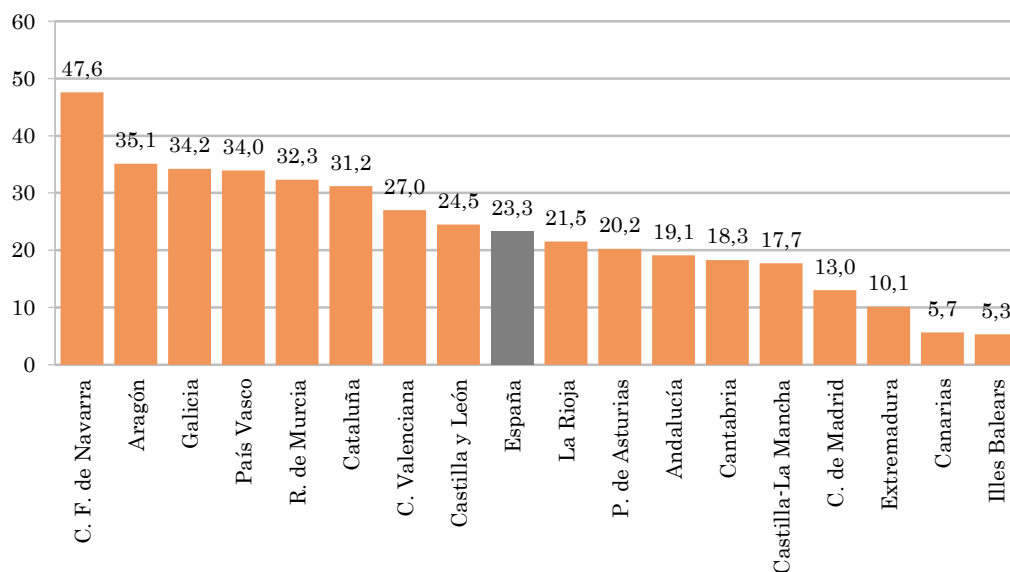
Fuente: Ministerio de Industria, Comercio y Turismo (Datacomex) con datos de la Agencia Tributaria (Departamento de Aduanas e Impuestos Especiales), WTO Data, Eurostat (Exchange rates; International trade in goods) y elaboración propia.

Cuadro 1. Tasa de variación interanual de las exportaciones de España y las CC. AA. en los primeros meses de 2020 y su descomposición en dos componentes (porcentaje)

	Crecimiento interanual de las exportaciones		Descomposición de la variación durante el trimestre marzo-mayo en una componente de especialización internacional y una componente de "resto de factores"	
	Primer bimestre	Trimestre marzo a mayo	Componente de especialización	Otros factores
España	3,5	-29,4	-29,4	0,0
Canarias	23,6	-46,0	-29,3	-16,7
Galicia	7,9	-43,7	-35,0	-8,7
País Vasco	-3,4	-37,1	-36,4	-0,7
Aragón	20,4	-35,2	-34,4	-0,7
Navarra (Comunidad Foral de)	5,9	-35,0	-38,5	3,5
Cantabria	2,3	-32,1	-29,7	-2,5
Castilla y León	2,5	-31,9	-36,8	4,9
Cataluña	2,5	-30,4	-26,9	-3,5
Madrid (Comunidad de)	4,6	-26,0	-27,5	1,5
Comunitat Valenciana	-0,1	-24,1	-31,4	7,3
Asturias (Principado de)	0,3	-23,9	-28,6	4,7
Andalucía	-1,0	-22,8	-20,8	-2,0
Rioja (La)	-0,1	-21,6	-23,5	1,8
Castilla-La Mancha	4,3	-19,7	-20,5	0,8
Murcia (Región de)	7,2	-16,1	-14,6	-1,5
Baleares (Illes)	26,9	-4,1	-33,9	29,8
Extremadura	36,3	4,8	-13,7	18,6

Fuente: Ministerio de Industria, Comercio y Turismo (Datacomex) con datos de la Agencia Tributaria (Departamento de Aduanas e Impuestos Especiales) y elaboración propia.

Gráfico 2. Peso de las exportaciones de bienes en la producción de España y las CC. AA., 2019
(valor exportaciones/PIB en porcentaje)



Fuente: INE (Contabilidad Regional de España. Base 2015), Ministerio de Industria, Comercio y Turismo (Datacomex) con datos de la Agencia Tributaria (Departamento de Aduanas e Impuestos Especiales) y elaboración propia.

bimestre —durante el cual todavía no se percibió ningún impacto de la pandemia— y en el trimestre que va de marzo a mayo de 2020 —durante el cual la pandemia impactó con toda violencia en el comercio internacional del país y del mundo. Dentro del negativo panorama general de estas últimas cifras, las diferencias a lo largo de las distintas CC. AA. han sido muy amplias. Así, en nueve CC. AA. las exportaciones de bienes han descendido más del 25 %, alcanzando caídas superiores al 40 % en Canarias y Galicia e iguales o superiores al 35 % en País Vasco, Aragón y Comunidad Foral de Navarra. En el extremo opuesto, Extremadura aparece como la única comunidad autónoma que ha conseguido incrementar sus exportaciones. Dentro de las CC. AA. con mejor desempeño relativo, con tasas negativas pero con descensos muy inferiores al de la media nacional, aparecen también Illes Balears, Región de Murcia y Castilla-La Mancha.

- Lamentablemente, a estos negativos resultados de las exportaciones de bienes hay que añadir los pésimos del sector turístico. Aunque este sector no es objeto de análisis

en este documento, cabe recordar que sufre los peores impactos de la pandemia y que afecta especialmente a Illes Balears y Canarias, entre otras zonas turísticas.

3. La relevancia para las CC. AA. de este impacto sobre sus exportaciones depende del peso que tengan en el PIB. El **gráfico 2** muestra los ratios de exportación de bienes sobre PIB (en porcentaje) para las distintas CC. AA. El gráfico pone de manifiesto que la importancia de estas exportaciones para el total de la producción varía mucho a lo largo de las distintas CC. AA. Así, por ejemplo, frente a una media para el conjunto del país del 23 %, las exportaciones de bienes representan en Comunidad Foral de Navarra cerca el 50 %, mientras que en los dos archipiélagos no alcanzan el 6 %.

- La gran diversidad en el peso que tiene la exportación de bienes se debe a las diferencias en los tejidos productivos. Así, mientras que Comunidad Foral de Navarra es la comunidad autónoma con un mayor peso del empleo industrial, Illes Balears y Canarias presentan los niveles

Cuadro 2. Tasas interanuales de variación de las exportaciones españolas y proyecciones de la OMC sobre el comercio internacional bajo distintos escenarios. Total de la economía y desviaciones por grupos de productos con respecto al total (puntos porcentuales)

	Exportaciones españolas durante el trimestre marzo-mayo de 2020	Previsiones de la OMC sobre el comercio internacional en 2020	
		Escenario optimista	Escenario pesimista
Total de la economía	-29,4	-12,9	-31,9
Desviaciones de los productos con respecto al total			
Productos farmacéuticos	44,2	18,3	28,0
Agricultura	38,1	2,2	6,6
Combustibles fósiles	-23,6	2,9	5,9
Alimentos, bebidas y tabaco	28,7	1,1	5,4
Productos químicos, coquerías y refinado de petróleo; caucho y plástico	-2,5	0,3	3,0
Productos metálicos	3,0	0,8	1,8
Maquinaria y equipo ncop	1,0	-1,2	0,5
Material y equipo eléctrico	5,0	-3,7	-3,3
Otro material de transporte	-21,7	-3,4	-4,2
Productos informáticos, electrónicos y ópticos	8,3	-2,8	-4,8
Vehículos de motor	-29,3	-0,4	-6,8
Otras manufacturas	-8,2	-3,4	-10,7

Fuente: Bekkers *et al.* (2020), Ministerio de Industria, Comercio y Turismo (Datacomex) con datos de la Agencia Tributaria (Departamento de Aduanas e Impuestos Especiales) y elaboración propia.

más bajos de este tipo de empleo y los más elevados en los servicios, junto con Comunidad de Madrid y Extremadura.

IMPORTANCIA DE LA ESPECIALIZACIÓN INTERNACIONAL DE LAS CC. AA. EN LOS RESULTADOS DURANTE LA PANDEMIA

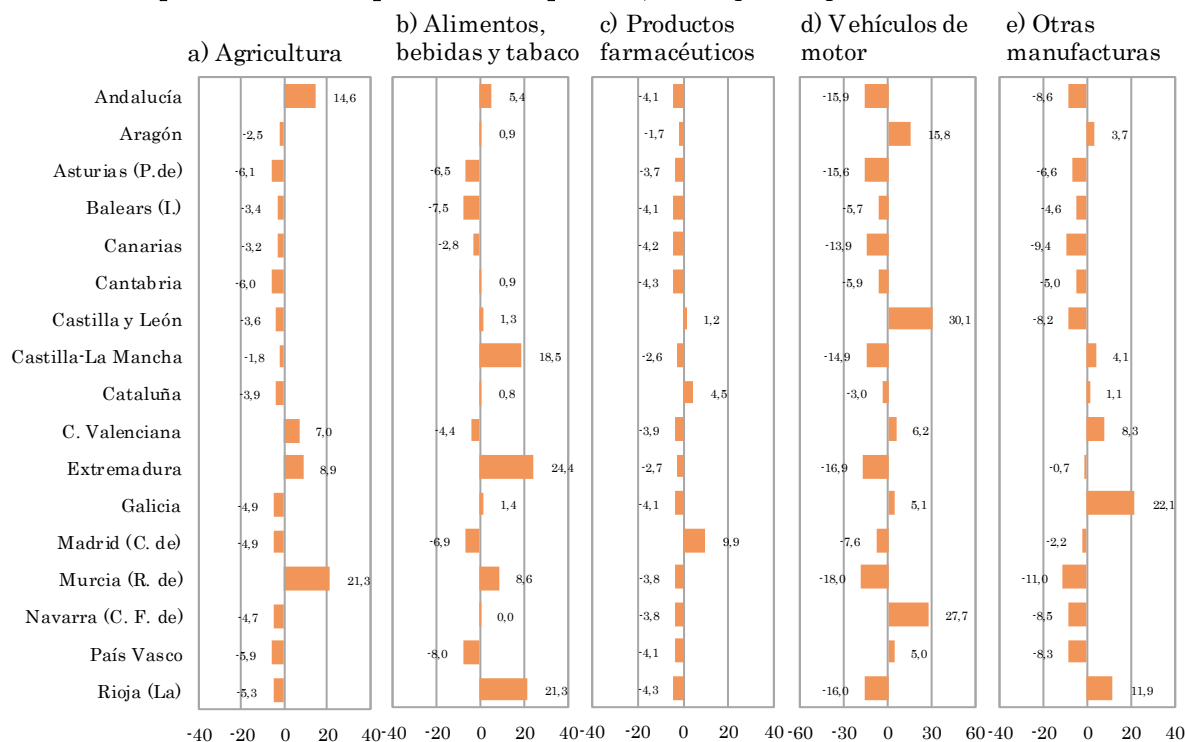
- La principal razón de las grandes diferencias en el desempeño exportador de las CC. AA. es la muy distinta dinámica que está teniendo el comercio internacional de los diferentes grupos de productos y el diferente peso que tiene cada uno de esos grupos de productos en las exportaciones de las CC. AA.
- En el **cuadro 2**¹ se recoge la evolución de las exportaciones españolas por grupos de productos durante el trimestre marzo-mayo de 2020,

así como las proyecciones de la OMC para el conjunto de la economía mundial y el conjunto del año 2020, tanto bajo un escenario *optimista* (de rebrotes limitados, políticas apropiadas y coordinadas, y evolución del PIB en forma de U), como para un escenario *pesimista* (de rebrotes generalizados, políticas insuficientes y descoordinadas, y evolución del PIB en forma de L). Las cifras reportadas en el panel inferior de este cuadro expresan la diferencia de cada grupo de productos con respecto al total de exportaciones (por ello aparecen tanto cifras positivas como negativas).²

¹ Bekkers, E., A. Keek, R. Koopman y C. Nee (2020). *Methodology for the WTO Trade Forecast of April 2020*. Ginebra: WTO, Economic Research and Statistics Division. Disponible en: https://www.wto.org/english/news_e/pres20_e/methodpr855_e.pdf

² No cabe hacer comparaciones cuantitativas estrechas entre las cifras efectivas de la primera columna y las proyecciones de las otras dos columnas puesto que aquellas corresponden al peor momento de la pandemia en Europa (el trimestre marzo-mayo de este año) mientras que estas últimas corresponden al conjunto del año e incluyen, por tanto, periodos menos graves como los dos primeros meses del año y una posible recuperación económica hacia la segunda mitad del año.

Gráfico 3. Especialización internacional de las CC. AA. medida por las desviaciones más relevantes respecto de la composición de las exportaciones españolas, 2019 (puntos porcentuales)

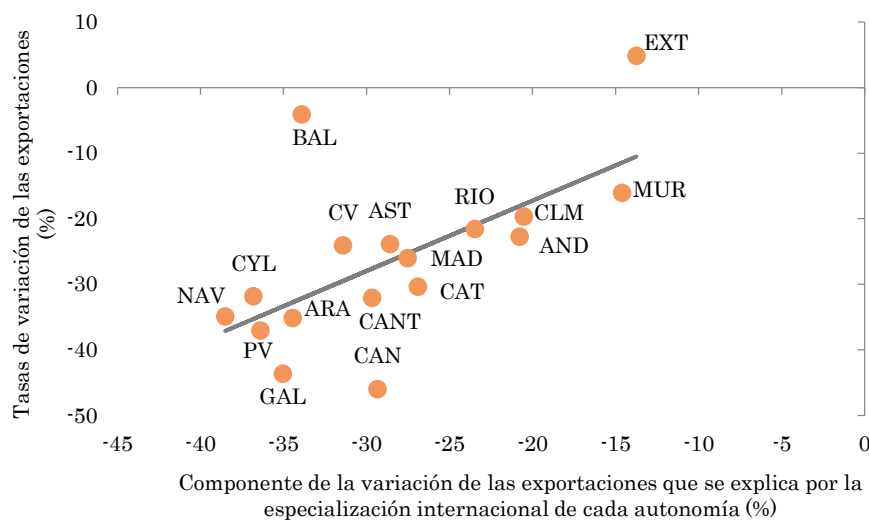


Fuente: Ministerio de Industria, Comercio y Turismo (Datacomex) con datos de la Agencia Tributaria (Departamento de Aduanas e Impuestos Especiales) y elaboración propia.

- El cuadro 2 pone de manifiesto las grandes diferencias de comportamiento entre los distintos grupos de productos. En el caso de las exportaciones españolas del trimestre marzo-mayo, los productos que más han sufrido los efectos del COVID-19 son los de material de transporte, especialmente los de vehículos a motor; mientras que los que menos se han visto negativamente afectados han sido los productos farmacéuticos, agrícolas y de alimentación.
6. Las diferencias en la dinámica de los distintos grupos de productos se combinan con las diferencias en la composición de las exportaciones de las distintas CC. AA. para determinar los impactos de la crisis que hemos comentado en el punto 2 de este documento. El **gráfico 3** muestra las diferencias más importantes en la composición de las exportaciones por CC. AA. Este gráfico reporta el peso que tienen en las CC. AA. algunos de los grupos de productos

más relevantes y con dinámicas más extremas (efectivas o previstas) durante la pandemia. Para cada uno de estos grupos de productos, el gráfico representa la diferencia que hay entre el peso que tiene el grupo en cada CC. AA. y el que tiene en el conjunto de España (con datos de 2019). En el caso de productos con dinámicas relativamente favorables destacan Región de Murcia, Andalucía, Extremadura y Comunitat Valenciana en exportaciones agrícolas, Comunidad de Madrid y Cataluña en productos farmacéuticos; y Extremadura, La Rioja, Castilla-La Mancha y Región de Murcia en exportación de alimentos. En el caso de productos con peores dinámicas y previsiones, sobresalen la especialización de Castilla y León, Comunidad Foral de Navarra y Aragón en vehículos de motor y la de Galicia, La Rioja y Comunitat Valenciana en otras manufacturas (que incluye mercancías como textiles, madera, papel y productos de minerales no metálicos).

Gráfico 4. Tasas de variación interanual de las exportaciones de bienes de las CC. AA. durante el trimestre marzo a mayo de 2020 y componente de especialización internacional de esa variación (porcentaje)



Fuente: Ministerio de Industria, Comercio y Turismo (Datacomex) con datos de la Agencia Tributaria (Departamento de Aduanas e Impuestos Especiales) y elaboración propia

7. A continuación, identificamos la importancia que ha tenido la particular especialización de cada autonomía en su desempeño exportador durante lo que llevamos de pandemia. Las columnas 3 y 4 del cuadro 1 descomponen las tasas de variación de las exportaciones durante el trimestre marzo-mayo (reportadas en la columna 2 del mismo cuadro) en la variación que se debe a la especialización de cada autonomía³ y la variación atribuible a *Otros factores*. Entre estos factores figuran elementos como un posicionamiento relativamente superior en los mercados de destino menos afectados por la pandemia, un empresariado especialmente dinámico y una composición productiva favorable dentro de los grandes grupos de productos que estamos considerando.

- A su vez, en el **gráfico 4** se representa en el eje horizontal las tasas correspondientes a la componente de especialización y en el eje vertical las tasas efectivas (es decir, los correspondientes a la columna 2 del cua-

dro 1). Se ha trazado además una recta de regresión (o de tendencia): las CC. AA. que aparecen por encima o por debajo de esa línea son, respectivamente, aquellas para las que la componente de *Otros factores* ha sido positiva o negativa. Así Illes Balears, Extremadura y Canarias son las CC. AA. en las que esta componente ha tenido un efecto más importante (negativo en el último caso). Estas tres CC. AA. coinciden en ser las economías para las que las exportaciones de bienes representan una menor proporción de producción (gráfico 2). Esto implica que sus exportaciones tienen una elevada volatilidad. En todo caso, los resultados de Illes Balears y Extremadura son excelentes.

- Para el resto de CC. AA, su patrón de especialización internacional explica la mayor parte de la evolución de sus exportaciones durante la pandemia. Extremadura —de nuevo—, Región de Murcia, Castilla-La Mancha y Andalucía se han visto relativamente favorecidas por su especialización, mientras que Comunidad Foral de Navarra, Castilla y León, País Vasco, Galicia y Aragón se han visto relativamente perjudicadas.

³ Esta componente se obtiene calculando la variación interanual que hubiesen registrado las exportaciones de cada comunidad si, dada la composición inicial de sus exportaciones, las exportaciones de cada uno de los grupos de productos hubiesen crecido igual a como lo han hecho para el conjunto de la economía española.

Cuadro 3. Proyecciones sobre la tasa de variación interanual de las exportaciones de España y las CC. AA. en 2020 (porcentaje)

	Escenario optimista	Escenario pesimista
España	-12,9	-31,9
Andalucía	-12,6	-29,6
Aragón	-13,3	-34,5
Asturias (Principado de)	-12,7	-31,1
Balears (Illes)	-13,3	-31,9
Canarias	-13,0	-30,4
Cantabria	-13,0	-31,8
Castilla y León	-12,2	-33,1
Castilla-La Mancha	-13,2	-31,7
Cataluña	-11,9	-30,7
Comunitat Valenciana	-13,4	-34,1
Extremadura	-12,3	-29,5
Galicia	-14,1	-36,2
Madrid (Comunidad de)	-11,6	-30,2
Murcia (Región de)	-12,0	-28,0
Navarra (Comunidad Foral de)	-13,5	-34,9
País Vasco	-13,5	-33,3
Rioja (La)	-13,6	-32,6

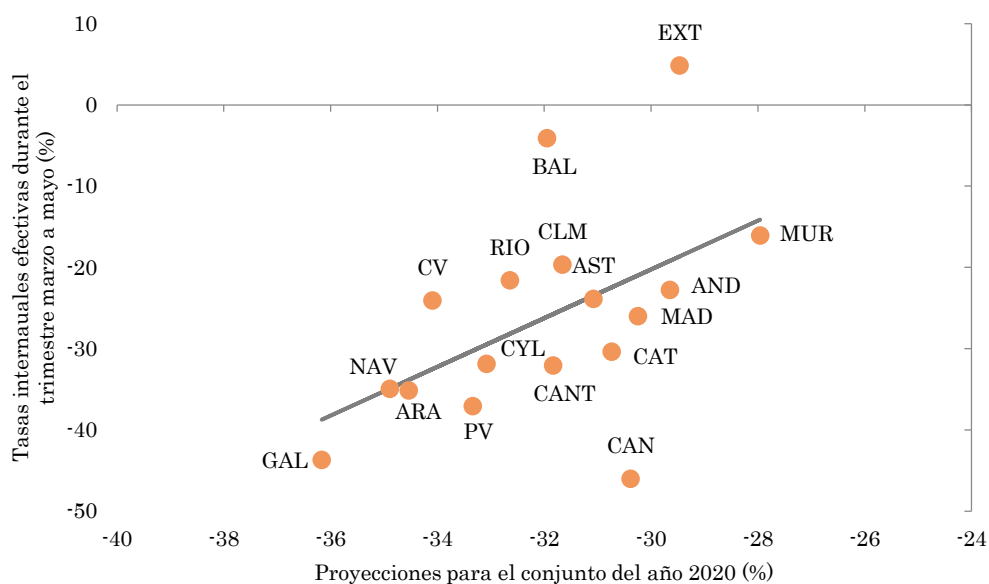
Fuente: Bekkers *et al.* (2020), Ministerio de Industria, Comercio y Turismo (Datacomex) con datos de la Agencia Tributaria (Departamento de Aduanas e Impuestos Especiales), WTO Data y elaboración propia.

PROYECCIONES SOBRE LAS EXPORTACIONES DE LAS CC. AA. PARA EL CONJUNTO DEL AÑO

- Lo indicado hasta ahora hace referencia a lo observado durante los tres primeros meses de pandemia para los que se dispone de datos (marzo a mayo de 2020). Es posible obtener una estimación sobre los posibles resultados de la exportación de bienes para el conjunto del año utilizando las proyecciones de la OMC sobre el comercio mundial de los distintos grupos de bienes en 2020 y la especialización internacional que tiene cada autonomía en cada uno de esos grupos.
- El **cuadro 3** muestra las proyecciones sobre la tasa interanual de variación de las exportaciones de bienes por CC. AA. para el conjunto de 2020 utilizando las citadas proyecciones de la OMC. A su vez, el **gráfico 5** representa estas proyecciones (eje horizontal) junto con el desempeño exportador efectivo de las CC. AA. durante el trimestre marzo-mayo de 2020 (eje vertical). Los resultados apuntan a que los comportamientos observados durante

el trimestre marzo-mayo de 2020 estarían avanzando ya los resultados que se obtendrán para el conjunto del año en el escenario pesimista (con la excepción de Extremadura, Illes Balears y Canarias, cuyas exportaciones de bienes son más proclives a una fuerte volatilidad —como ya se ha comentado— desviándose significativamente de las proyecciones para 2020). De acuerdo con estas proyecciones, Región de Murcia, Extremadura y Andalucía obtendrían los resultados menos negativos, mientras que las exportaciones de bienes de Galicia, Comunidad Foral de Navarra y Aragón serían las más perjudicadas por la pandemia. En todo caso, más allá de estas proyecciones basadas en las tendencias internacionales por productos, el buen hacer de las empresas y los gobiernos de cada comunidad —junto con la particular composición exportadora dentro de los grandes grupos de productos que hemos considerado— tendrán mucho que decir sobre los resultados que finalmente se alcancen.

Gráfico 5. Tasas de variación interanual de las exportaciones de las CC. AA. Proyecciones para 2020 basadas en las previsiones de la OMC (escenario pesimista) sobre el comercio internacional de los distintos productos y tasas efectivas durante el trimestre marzo a mayo de 2020 (porcentaje)



Fuente: Bekkers *et al.* (2020), Ministerio de Industria, Comercio y Turismo (Datacomex) con datos de la Agencia Tributaria (Departamento de Aduanas e Impuestos Especiales), WTO Data y elaboración propia.

LA EXPERIENCIA DURANTE EL SIGLO XXI: ALGUNAS CLAVES PARA EL FUTURO

10. Por último, la experiencia exportadora de las CC. AA. a lo largo del siglo XXI puede proporcionar enseñanzas importantes sobre el futuro a medio plazo. El **gráfico 6** muestra la evolución de las exportaciones durante este siglo en el que el comercio internacional ha estado marcado por tres etapas: (1) intenso crecimiento entre 2001 y 2008; (2) brusca caída y rápida recuperación durante el periodo inicial 2008-2010 de la Gran Recesión; y (3) moderado crecimiento entre 2010 y 2019. La experiencia de las CC. AA. a lo largo de este siglo ofrece tres claves de interés para el futuro de la crisis económica del COVID-19:

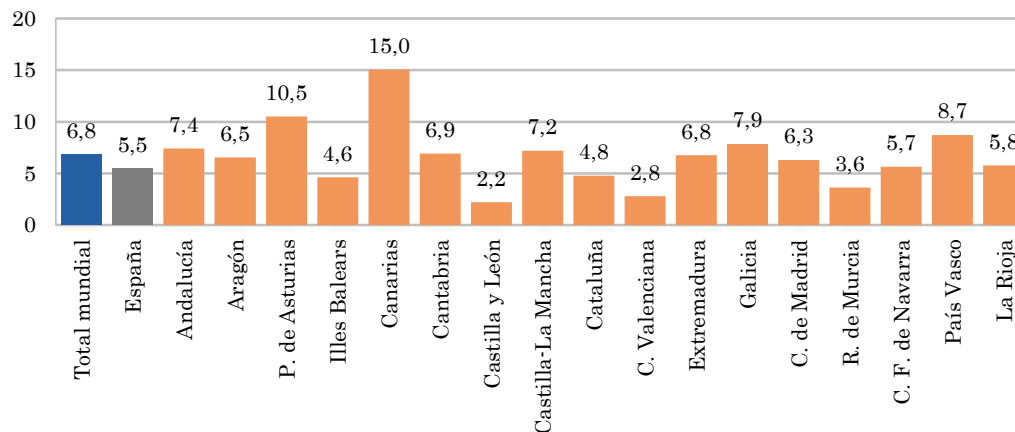
- Primero, que las grandes caídas de las exportaciones que se producen inicialmente con ocasión de las crisis tienden a recuperarse rápidamente y, en todo caso, más rápidamente que la producción. Así, por ejemplo, todas las CC. AA. excepto Illes Balears, habían recuperado ya en 2011 los volúmenes nominales de exportación de

2008. Por el contrario, en términos de producción, a finales de 2014 todavía no había ninguna comunidad autónoma que hubiese recuperado su nivel de producción nominal de 2008 y a finales de 2016 solo siete lo habían conseguido.

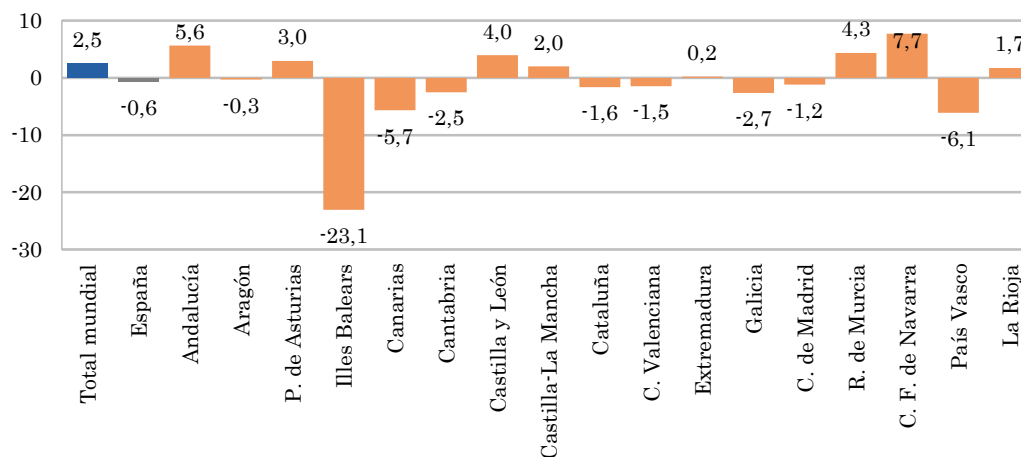
- Segundo, que ni las CC. AA. que tuvieron desempeños relativamente buenos en el pasado tienen garantizados resultados positivos en el futuro, ni las que quedaron relativamente rezagadas deberían dar por hecho que sus perspectivas son relativamente más desfavorables. En efecto, como se observa en el gráfico 6, las CC. AA. con mejores y peores resultados han ido cambiando en cada periodo. Más aún, la correlación entre las tasas de crecimiento de las exportaciones de las distintas CC. AA. a lo largo de las distintas etapas que aparecen en el gráfico 6 es negativa, en todos los casos. Para bien o para mal, el desempeño exportador durante el COVID-19 y la etapa siguiente no dependerá de los resultados pasados sino de los esfuerzos y aciertos actuales y futuros.

Gráfico 6. Tasa de variación media anual de las exportaciones de bienes. Total mundial, España y CC. AA, 2001-2019 (porcentaje)

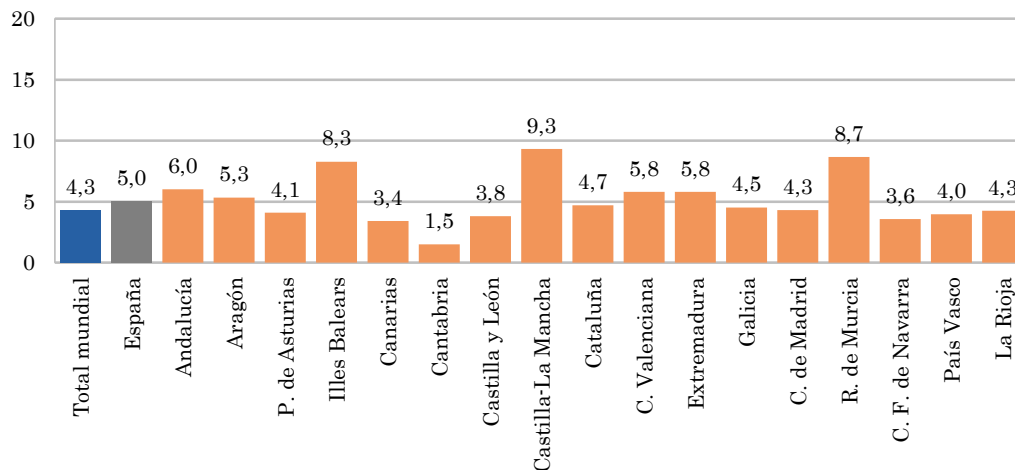
a) 2001-2008



b) 2008-2010



c) 2010-2019



Fuente: Ministerio de Industria, Comercio y Turismo (Datacomex) con datos de la Agencia Tributaria (Departamento de Aduanas e Impuestos Especiales), WTO Data, Eurostat (Exchange rates) y elaboración propia.

- Y tercero, que las exportaciones suelen ser una palanca importante para la salida de una crisis económica, tanto más cuanto que se espera que el mercado interior se recupere más lentamente que el de los países del entorno como es el caso de la crisis provocada por el COVID-19. De hecho, existe una asociación positiva entre el crecimiento de las exportaciones de las CC. AA. y el crecimiento de su PIB durante el periodo 2010-2019.

COMENTARIOS FINALES

11. La pandemia ha tenido un extraordinario impacto negativo sobre las exportaciones españolas. En nueve CC. AA., las exportaciones de bienes han descendido más del 25 % durante los meses de marzo a mayo, sufriendo Canarias, Galicia, País Vasco, Aragón y Comunidad Foral de Navarra los peores resultados. Por su parte, Illes Balears, Región de Murcia, Castilla-La Mancha y, sobre todo, Extremadura, se han defendido razonablemente bien del impacto gracias, en general, a especializaciones

que priman los productos agroalimentarios frente a los industriales. Las perspectivas para el conjunto del año tampoco son buenas. El COVID-19 podría ejercer su peor influencia sobre las exportaciones de Galicia, Comunidad Foral de Navarra y Aragón, mientras que Región de Murcia, Extremadura y Andalucía experimentarían las menores pérdidas.

12. Con todo, a pesar de las grandes dificultades actuales y las desfavorables perspectivas a corto plazo, cabe esperar que el sector exterior vuelva a constituirse en un elemento clave de la futura recuperación de las economías de las CC. AA. españolas. La cooperación público-privada es esencial en la acción exterior y debe ser un principio que siga guiando las estrategias de incremento de las exportaciones. A su vez, apenas hace unos días que se ha acordado un histórico fondo europeo para la reactivación económica que cabrá aprovechar de manera eficaz, prestando especial atención a la digitalización de las empresas y los proyectos que conectan con la sostenibilidad medioambiental.

